

# Chuvas fortes causam transtornos em Umuarama

Diversos bairros foram atingidos pela forte chuva da tarde desta quinta-feira, 18. A Defesa Civil recebeu diversos pedidos de socorro com moradores vítimas de alagamentos, destelhamentos e enxurradas que espalharam muita lama pelas ruas. Motoristas também tiveram transtornos no trânsito com a queda de árvores em várias regiões da cidade. ● Pág. 24



THIAGO CASONI



**Lions alerta sobre o Dia Mundial do Diabetes**



**Mulheres abraçam campanha do Outubro Rosa**



**Capital da Amizade poderá ter nova cadeia**

## Opinião

### DEVO ACEITAR TRABALHO TEMPORÁRIO OU POR PROJETO?

Muitos profissionais tendem a se perguntar se vale a pena aceitar um trabalho temporário ou por projeto. Alguns ainda acreditam que isso pode prejudicar sua carreira ou mesmo tirá-lo de seu foco principal. Mas, isso não passa de um grande equívoco. Aceitar esse tipo de proposta pode ser muito promissor, desde que o profissional saiba aproveitar bem as oportunidades que surgirem.

Várias empresas abrem vagas temporárias para cobrir férias, licenças ou afastamentos de seus colaboradores. Ao encarar um desafio desses, o profissional ganha a oportunidade de aprender e demonstrar seu potencial. Com um bom desempenho, é grande a chance de surgir um convite para continuar na empresa.

Com a nova legislação trabalhista, outro formato de trabalho que vem ganhando destaque é o por projeto. Profissionais de vários segmentos estão sendo convidados a atuarem especificamente em uma demanda da empresa, por um curto período de tempo.

Muitas vezes, alguns profissionais que vivem a experiência do trabalho por projeto acabam se identificando com o formato e continuam em busca de novas oportunidades no mesmo perfil. Embora traga menos segurança financeira e estabilidade profissional, muitos apreciam atuar de uma ponta à outra em um trabalho específico.

Para encontrar esse tipo de oportunidade, em ambos os casos, é muito importante que o profissional ative sua rede de networking. Tanto para trabalho temporário quanto para projetos. Portanto, é preciso circular e fazer as pessoas saberem que tipo de oportunidade você está buscando. Uma longa jornada se faz com um passo de cada vez.

*\*Fernanda Andrade, gerente de Hunting e Outplacement da NVH - Human Intelligence.*

(Envie sua opinião com até 1.200 caracteres para [editoria@tribunahoje.jor.br](mailto:editoria@tribunahoje.jor.br))



*“Se um produtor rural qualquer comprar mil hectares de terra não vai poder desmatar porque eles falam de desmatamento zero? Isso é um absurdo.”*



*Luiz Nabhan, presidente da União Democrática Ruralista, debateu sobre as mudanças na legislação ambiental brasileira, proposta pelo Acordo de Paris, como o desmatamento inclusive na Amazônia.*



## Informe Tribuna

### ● Recuperação

Neste final de semana a Faísca estará em festa. No sábado (20) haverá atração do Coral Municipal de Umuarama às 17h e logo após, às 18h o cantor de Ricardo Braga dará um show com seu repertório de clássicos da MPB. Não deixe de conferir também os produtos da feira solidária. Participe!

### ● Comemoração

Neste domingo (21) às 11h, será realizado o almoço de confraternização em comemoração ao Dia do Servidor Público. O evento será realizado na ASSEMU de Umuarama. Também a festividade contará com torneio de futebol suíço no sábado (20). Reservas pelo fone 3621-4142.

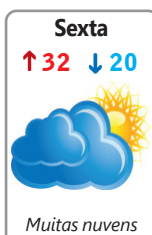
### UTILIDADES

**Telefones Úteis**  
Corpo de Bombeiros: 193  
Polícia Militar: 190  
Polícia Civil: 197  
SAMU: 192

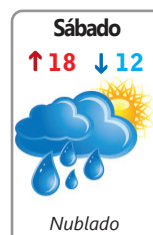
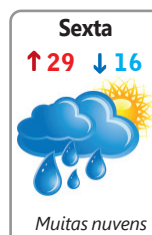
**Hospitais de Plantão**  
Dia 19: Cemil  
Dia 20: Norospar  
Dia 21: Uopecan

### PREVISÃO DO TEMPO

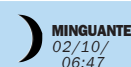
#### Umuarama



#### Curitiba



Fases da lua



Fonte: Simepar



Editado por Jornal OParana S/A  
**CNPJ: 21.819.026/0003-06**  
Centro Empresarial Piemont II  
Rua. Des. Lauro Lopes, 3663 - Sala-7  
Cep 87.501-210 Umuarama - Paraná  
Fone - 3056-6050

[www.tribunahoje.jor.br](http://www.tribunahoje.jor.br)  
diretor@tribunahoje.jor.br -  
comercial@tribunahoje.jor.br  
redacao@tribunahoje.jor.br -  
assinaturas@tribunahoje.jor.br  
editoria@tribunahoje.jor.br

Direção-Geral - Clarice Roman  
Diretor - Jadir Zimmermann  
Editora/Interina - Zélia Casoni



# Bolsonaro e Haddad assinam termo

FOTOS REPRODUÇÃO



**OS CANDIDATOS** a Presidência da República, Jair Bolsonaro (PSL) e Fernando Haddad (PT), assinam o termo na qual garante que não vai modificar a Constituição

Os candidatos à Presidência da República, Jair Bolsonaro (PSL) e Fernando Haddad (PT), assinaram um Termo de Compromisso de Respeito à Constituição da República Federativa do Brasil proposta pela Associação Brasileira de Imprensa (ABI). O presidente da entidade, Domingos Meirelles, disse que a intenção é restabelecer “o fulcro natural” da campanha, para que os dois voltem a discutir propostas de governo e questões pragmáticas no lugar de trocarem insultos.

No texto do documento, que tem a concordância dos dois candida-

tos, a ABI cita o fato da Carta Magna ter 30 anos e que notícias veiculadas pela imprensa indicavam uma eventual vontade dos candidatos em promover uma Constituinte para modificar os principais postulados da Constituição.

De acordo com o presidente da entidade, o compromisso assinado com Bolsonaro e com Haddad foi resultado de um processo que começou em um primeiro contato para saber se ambos concordavam em assinar o documento, que em seguida foi encaminhado para análise de cada um. Bolsonaro assinou no Rio e Haddad em São Paulo.

## CLÁUSULAS

O Termo de Compromisso tem três cláusulas. A primeira destaca o Título II da Constituição e os preceitos do Caput do Artigo 5º que trata da “inviolabilidade do direito à vida, à igualdade, à segurança e à propriedade”. Na segunda, o compromisso é de respeitar as cláusulas pétreas da Carta Magna, afastando por completo qualquer tipo de manobra ou artifício que viole ou produza preceitos contrários ao atual texto Constitucional. Na última, os candidatos ratificam e enfatizam seu pacto de assegurar os direitos à informação, à liberdade de expressão e, por conseguinte, à liberdade de imprensa. (EBC)

## # notas

### Denúncia

O candidato do PT à presidência, Fernando Haddad, informou que vai acionar a Justiça Eleitoral após denúncia feita pelo jornal Folha de São Paulo. Na qual a publicação afirma que empresários estariam bancando campanhas no WhatsApp a favor do candidato do PSL, Jair Bolsonaro. O jornal diz ter tido acesso a contratos de R\$12 milhões para impulsionar notícias contra o PT, o que poderia configurar caixa 2, que é doação empresarial não declarada à justiça.

### Autorizado

O cirurgião Antônio Luiz Macedo, que atende o presidenciável Jair Bolsonaro (PSL), disse ontem (18) que, “cl clinicamente, ele [candidato] teria, sim, condições físicas de ir ao debate”. Macedo explicou que, em relação aos debates, não existe mais qualquer empecilho médico que o impeça de comparecer. O médico, no entanto, fez uma ressalva em relação ao formato do evento. “É mais uma questão de conforto. Talvez ele não aguarde um período de mais de três horas em pé. Mas se for uma coisa mais suave e light... Depende dele”, comentou.

### Explicações

O Conselho Nacional de Justiça (CNJ) pediu explicações do juiz Sergio Moro a partir de representação do PT -, em resposta ao CNJ o juiz da Lava Jato afirmou que não ‘inventou’ o depoimento do ex-ministro Antônio Palocci (Fazenda/Casa Civil-Governo Lula e Dilma) e que não houve de sua parte ‘qualquer intenção de influenciar as eleições gerais de 2018’.

# Almoço festivo para crianças

DIVULGAÇÃO



**CRIANÇAS** se divertem em almoço realizado pela Associação de Recuperação do Alcoólatra de Umuarama – ARA

Em comemoração ao dia das crianças a Associação de Recuperação do Alcoólatra de Umuarama – ARA, realizou um delicioso almoço na quarta-feira (17), para os alunos do Serviço de Convivência e Fortalecimento de Vínculo (SCFV). A festa contou com a participação dos filhos dos moradores dos bairros Laranjeiras, Petrópolis e outros bairros pequenos da região.

As assistentes sociais Rosa de Oliveira e Carmen Lúcia Rocha juntamente

com a estagiária do Serviço Social Ana Lúcia, contribuíram para o evento, no qual elas ficaram satisfeitas com a participação da comunidade presente.

O presidente do ARA, Antônio Castilho Zaqueu, ressaltou: A festa proporcionou um momento de socialização, fortalecendo os vínculos entre os alunos, crianças, adolescentes, adultos e idosos”. O serviço de convivência atende na instituição com oficinas de informática, taekwondo e pintura em tecido.

## LIONS em ação



Por Mauro Sérgio Ribeiro da Silva—E-mail: msrsilva@uol.com.br

LIONS CLUBE DE UMUARAMA

Reuniões: 4ªs feiras—20:00 horas

Distrito LD-6

Rua José Dias Lopes. 4994

Data fundação: 21/04/1964

Umuarama—Paraná

### 14 DE NOVEMBRO—DIA MUNDIAL DO DIABETES

#### O que é Diabetes?

Diabetes é uma dificuldade do organismo em controlar os níveis de glicose no sangue, mantendo-os sempre acima do normal. Dizemos que o diabetes é um grupo de doenças porque existe mais de um tipo de diabetes, apresentando causas diferentes e mecanismos distintos para a desregulação da glicemia.

Habitualmente o diabetes surge por falta de produção de insulina ou por uma incapacidade das células de reconhecerem a presença da mesma, ou seja, existe insulina, mas ela não consegue penetrar as células. Há casos que pessoas possuem os dois problemas, além de produzir pouca insulina ela ainda funciona incorretamente.

#### Quais os sintomas iniciais?

Excesso de Urina, sede excessiva, cansaço, perda de peso, fome frequente, visão embaçada, cicatrização lenta, infecções, cetoacidose diabética.

#### Quais os fatores de risco?

Tabagismo, sedentarismo, consumo de alimentos com excesso de açúcares e gorduras, o estresse também é um fator prejudicial, pois pode acarretar desde AVC até cegueira.

#### Como prevenir ou controlar?

Entender o diabetes, adotar uma vida saudável, alimentação equilibrada, praticar exercícios físicos regularmente, monitorar periodicamente os níveis de glicemia no sangue, tomar a medicação prescrita pelo médico.

DIVULGAÇÃO



A unidade do Sesc Umuarama promoveu na quarta-feira (17), oficina de Língua Portuguesa: escrita criativa, do papel ao cliente. O curso totalmente gratuito reuniu participantes que buscam cada vez mais melhorar o desenvolvimento de textos. O curso foi ministrado por Clebson Celestino, que apresentou aos alunos presentes a melhor forma de desenvolver uma boa escrita, direcionada para o comércio. Ao término da atividade foi entregue certificado.



## Investigação virtual

A ausência de um plano efetivo para combater a disseminação de notícias falsas e outros crimes eleitorais na internet e nas redes sociais se reflete na enxurrada de denúncias que chegaram ao Ministério Público desde o início das campanhas presidenciais deste ano. Já são mais de 250 representações repesadas na Procuradoria-Geral Eleitoral (PGE) protocoladas nos últimos dois meses. A maioria das denúncias trata de divulgação e impulsionamento de conteúdo feito por terceiros em apoio a candidatos. A PGE montou uma força-tarefa para apurar as denúncias.

## Pesquisas & enquetes

Realização e divulgação de pesquisas e enquetes irregulares nas redes é o segundo tipo de denúncia mais frequente. As demais representações referem-se a outros supostos crimes relacionados à internet, como hackeamento de contas e doação irregular.

## Estados

Segundo o MP Eleitoral, São Paulo, Rio de Janeiro, Minas Gerais, Distrito Federal, Santa Catarina, Rio Grande do Sul e Goiás são os estados que concentram o maior número de denúncias.

## Contrabando na mira

Um passo importante para o combate ao contrabando e ao comércio de produtos ilegais foi dado na quarta-feira, 17: a assinatura do decreto que cria a Força-Tarefa de Inteligência para o combate ao crime organizado no Brasil, envolvendo os ministérios da Defesa, Fazenda e Segurança Pública.

## Inteligência

A partir de agora, o País contará com uma estrutura capacitada para analisar, compartilhar dados e produzir relatórios de inteligência que vão subsidiar a elaboração de políticas públicas para o enfrentamento das organizações

criminosas que dominam esse mercado no Brasil.

## Em pé de guerra

Principais coordenadores da campanha de Jair Bolsonaro (PSL) e eventuais futuros ministros, Ônix Lorenzoni e o guru econômico Paulo Guedes divergem abertamente sobre a manutenção de integrantes de Michel Temer no eventual governo do capitão reformado.

## Terrorismo fiscal

Guedes tem conversado com interlocutores da atual equipe econômica e sondado nomes que podem permanecer. Já Ônix defende “renovação” na Esplanada. Em 2017, o deputado gaúcho chegou a acusar Temer de ter praticado “terrorismo fiscal” para promover ajustes.

## Ofensiva

Ex-presidente da Petrobras e coordenador da campanha de Fernando Haddad, Sérgio Gabrielli intensifica a busca por votos de eleitores que, segundo ele, “podem não gostar do PT, mas que são mais contrários a ditadura”.

## WhatsApp

Em encontros com militantes e partidos que apoiam Haddad, Gabrielli diz ter esperança de dobrar a votação do candidato petista com a intensificação dos grupos de WhatsApp para “mostrar as mentiras que estão sendo criadas”.

POR LEANDRO MAZZINI

Twitter @colunaesplanada



## #MarketeirosDoJair

Alheio à denúncia de propagação de mensagens de WhatsApp com doações empresariais, o presidenciável Jair Bolsonaro lançou mais uma ferramenta para impulsionar a campanha na internet.

## Convocados

Eleitores voluntários foram convocados para gravar vídeos contando como colaboram para a campanha bolsonarista e publicá-los em suas redes sociais (Twitter e Instagram) com a hashtag #MarketeirosDoJair.

## Reguladoras

Avançou no Senado o projeto (PLS 13/2013) que torna obrigatória a prestação de contas das agências reguladoras ao Congresso Nacional. Proposta foi aprovada pela Comissão de Assuntos Sociais (CAS) e segue para análise da Comissão de Educação, Cultura e Esporte (CE).

## Preços

Relator da proposta, Dalirio Beber (PSDB-SC) aponta que os atuais relatórios submetidos pelas agências reguladoras apresentam ausências graves em questões simples, como a evolução dos preços praticados pelo país ou a aferição do investimento necessário para se iniciar a oferta de serviços em municípios.

## ESPLANADEIRA

Tribunal de Contas da União (TCU) realiza hoje em Brasília seminário “A evolução das contas anuais” para debater o desenvolvimento do processo de prestação de contas anuais das unidades da administração pública federal.

Com Luana Lopes, Equipe de DF e SP

# Mulheres abraçam a campanha rosa

A Campanha Outubro Rosa vem tendo boa aceitação nas unidades de saúde de Umuarama, tanto na sede quanto nos distritos. Voltadas à prevenção da saúde da mulher as ações envolveram, ao longo do mês, praticamente todas as Unidades Básicas de Saúde (UBS) da Prefeitura de Umuarama, sob a coordenação da Secretaria Municipal da Saúde. As ações foram iniciadas no último dia 2 e continuam até o final do mês.

No último sábado (13), o Rotary Club Umuarama Cathedral, juntamente com equipe de Estratégia Saúde da Família (ESF), realizaram no Parque Industrial o Chá Rosa. A promoção levou uma série de atividades e atendimentos a cerca de 50 mulheres do bairro, que compareceram à Escola Municipal Analides Caruso – onde a estrutura foi montada.

As participantes também tive-

ram uma belíssima apresentação de coral, dança do ventre e o sorteio de diversos brindes obtidos por doações do comércio local.

DIVULGAÇÃO/ESF



**A GINECOLOGISTA** e obstetra Tânia Regina Almeida Perci, alertou sobre prevenção ao câncer de mama e colo de útero

## Mais ações

A programação do outubro rosa continua, neste final de semana nas UBS de Umuarama. Hoje (19), haverá agenda em Lovat às 13h30; Vitória Régia às 13h30; e no Centro de Saúde Escola das 8h às 12h. Amanhã as ações continuam no bairro Jardim Cruzeiro/Cohapar 3, das 8h às 17h e no distrito de Serra dos Dourados, a partir das 8h.

## Você está em dia com os exames de prevenção do câncer?



*“Já realizei a mamografia e o preventivo. Eu acho de grande importância nós mulheres prevenirmos o quanto antes, pois a saúde é algo que deve ficar em primeiro lugar.”*

**Maria Dulce, 68 anos, aposentada**



*“Não realizei o preventivo ainda, mas já realizei a mamografia. O Outubro Rosa vem todo o ano para nos alertar para o cuidado da saúde da mulher, e prevenir o câncer.”*

**Regina Beletine, 48 anos, administradora**



*“Não realizei o preventivo e nem a mamografia, pretendo realizar ainda este mês. É de grande valor o alerta para nós mulheres neste mês.”*

**Doalina da Silva, 68 anos, aposentada**

FOTO: THIAGO CASONI





# NOTÍCIAS DA UNIPAR

## PEDAGOGIA

### Eventos discutem as várias áreas de atuação

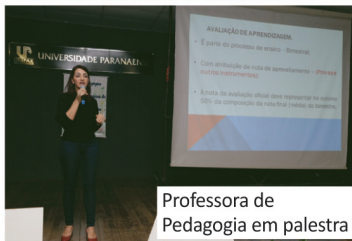
O curso de Pedagogia promoveu seu 17º Fórum Pedagógico, que abordou 'Verificação, negociação e reconstrução do PPC em ação', e o 15º Fórum de Egressos. Na plateia estavam estudantes e seus familiares. A coordenadora do curso, professora Maria do Carmo de Oliveira Nogueira, conduziu os trabalhos. A série de eventos começou com exibição e debate do filme 'Moonlight'. O objetivo foi discutir diversidade, ética, respeito

e cidadania e a formação do pedagogo. No Fórum de Egressos, ex-alunas foram convidadas para relatar suas experiências. Em seguida, no Fórum Pedagógico, os debates focaram metodologias, ações práticas, conteúdos, gestão escolar, avaliação, projetos de extensão universitária e de pesquisa, entre outros. O encerramento integrou todas as famílias, com os jogos cooperativos, o que acabou se tornando um encontro familiar.



Fórum de Egressos

Jogos cooperativos: objetivo foi promover descontração e união



Professora de Pedagogia em palestra



Fórum Pedagógico



Pais participaram do evento



Karina Scaramussa apresenta algumas das suas fotografias



Ex-alunos relatam experiências vividas na profissão

## PUBLICIDADE E PROPAGANDA

### Ex-alunos compartilham experiências

O curso de Publicidade e Propaganda também promoveu seu Fórum de Egressos. O evento tem como objetivo principal trazer de volta ex-alunos para compartilhar suas experiências acadêmicas e profissionais. Foram convidados os egressos Marcio Garcia, publicitário na empresa Revista Saúde, Karina Scaramussa, fotógrafa, e Castro Junior, designer gráfico na agência Hertz Propaganda. O trio compartilhou com as turmas as experiências vividas na profissão, falando do trabalho que cada um desenvolve na área e dando dicas de como construir uma carreira no competitivo mercado de trabalho.

# Cisa-Amerios reúne consorciados

ASSESSORIA AMERIOS



O Consórcio Intermunicipal de Saúde – Cisa-Amerios reúne sua diretoria e prefeitos dos municípios consorciados, hoje (19), em Assembleia Geral, para definir o calendário de atividades para 2019 e debater novas perspectivas para a entidade. A reunião com início às 14 horas, na sede da entidade, que fica na avenida Ângelo Moreira da Fonseca, 866, em Umuarama.

O Cisa-Amerios vem investindo fortemente na capacitação profissional dos seus colaboradores, a fim de oferecer serviços cada vez mais especializados e eficientes. O objetivo para o próximo ano é ampliar as ações.

No segundo semestre de 2018 foram realizados workshops, cur-

sos e treinamentos a fim de promover a capacitação e a integração dos profissionais especialistas do Cisa-Amerios com os profissionais que atendem nos municípios.

“O encaminhamento e o acompanhamento dos pacientes nas unidades de saúde é fundamental para o sucesso do tratamento. Para 2019 queremos continuar e ampliar essas ações, inclusive com a descentralização, ou seja, realizar eventos nos municípios consorciados”, destacou Nilson Manduca, coordenador do Cisa.

Durante a Assembleia será definido o período de férias coletivas dos funcionários do Cisa-Amerios e assuntos gerais da área administrativa.

**A ASSEMBLEIA** Geral definirá o calendário de atividades para 2019 e debaterá novas perspectivas para a entidade

## UNIÃO É FORÇA

“Estamos fechando o ano com um balanço positivo, tanto financeiro quanto na busca por proporcionar um atendimento cada vez melhor aos nossos usuários. A participação dos prefeitos dos municípios consorciados nas assembleias é de suma importância. Quanto mais unidos formos, mais forte e eficiente será o Cisa-Amerios”, disse o presidente do Consórcio e prefeito de Alto Piquiri, Luis Carlos Borges Cardoso.



# Empregos para deficientes

O número de empregos formais para pessoas com deficiência (PCD) cresceu em 2017. Os dados da Relação Anual de Informações Sociais (Rais) do Ministério do Trabalho mostram que o contingente de pessoas empregadas por este grupo chegou a 441,3 mil vínculos empregatícios, o que equivale a 1% do estoque total de empregos no país. Em relação a 2016, foram 22,8 mil novos postos de trabalho preenchidos por PCD, o que representa um crescimento de 5,5%.

Essa expansão é impulsionada, entre outros fatores, pela ação do Ministério do Trabalho, orientando e fiscalizando as empresas para que a lei seja cumprida.

De acordo com o artigo 93 da Lei nº 8.213/91, conhecida como Lei de Cotas, as empresas com 100 ou mais empregados devem preencher entre 2% e 5% de seus cargos com beneficiários reabilitados ou pessoas com deficiência. E empresas de 201 a 500 funcionários, são 3%; entre 501 e mil funcionários, 4%; e empresas com mais de mil funcionários devem reservar 5% das suas vagas de trabalho para PCD.



REPRODUÇÃO

**OS DIREITOS** das pessoas com deficiência, é de igualdade com os demais trabalhadores

## Maior crescimento

Segundo a Rais 2017, houve aumento de vagas formais preenchidas por trabalhadores com deficiências física, auditiva, visual, intelectual, múltipla e reabilitados. A maior alta foi registrada para deficientes visuais, com crescimento de 16,3% em relação a 2016.

## NOTA

### Menor preço

De acordo com dados do Ebit, em 2017 mais de 22 milhões de brasileiros fizeram compras em sites estrangeiros. Já um levantamento realizado pela Confederação Nacional de Dirigentes Lojistas (CNDL), mostra que 29% dos consumidores digitais fizeram compras em sites internacionais nos últimos 12 meses. Desse total, 67% escolheram comprar em lojas online fora do Brasil devido aos melhores preços, enquanto 46% dos entrevistados optaram pelos e-commerces internacionais. A pesquisa aponta que 62% dos entrevistados relatam que a principal desvantagem em apostar nos sites estrangeiros é o prazo de entrega.

## INDICADORES ECONÔMICOS

| DÓLAR     | 18/10 |        |        |       |
|-----------|-------|--------|--------|-------|
|           | % dia | compra | venda  | % mês |
| COMERCIAL | +1,2% | 3,7240 | 3,7250 | -7,7% |
| PTAX (BC) | -0,1% | 3,6957 | 3,6963 | -7,7% |
| PARALELO  | +0,5% | 3,6300 | 3,9000 | -8,0% |
| TURISMO   | +0,5% | 3,6300 | 3,8800 | -8,1% |
| EURO      | -0,5% | 4,2471 | 4,2485 | -8,7% |

| US\$ 1 É IGUAL A: | MOEDAS X REAL                 |
|-------------------|-------------------------------|
| lene              | 112,14 lene R\$ 0,0330        |
| Libra est.        | 0,7656 Libra est. R\$ 4,83    |
| Euro              | 0,8700 Peso arg. R\$ 0,10     |
| Peso arg.         | 36,51 R\$1: 1.614,99 guaranis |

| POUPANÇA - TR         |                         |                         |        |
|-----------------------|-------------------------|-------------------------|--------|
| Período/ depósitos... | Poup. antiga até 3/5/12 | Poup. nova part. 4/5/12 | TR     |
| 15/9 a 15/10          | 0,5000                  | 0,3715                  | 0,0000 |
| 16/9 a 16/10          | 0,5000                  | 0,3715                  | 0,0000 |
| 17/9 a 17/10          | 0,5000                  | 0,3715                  | 0,0000 |
| 18/9 a 18/10          | 0,5000                  | 0,3715                  | 0,0000 |
| 19/9 a 19/10          | 0,5000                  | 0,3715                  | 0,0000 |

| BOVESPA          | 18/10         |       |  |  |
|------------------|---------------|-------|--|--|
| IBOVESPA: -2,24% | 83.847 pontos |       |  |  |
| Ações            | %             | R\$   |  |  |
| Petrobras PN     | -2,84%        | 25,70 |  |  |
| Vale ON          | -3,91%        | 56,50 |  |  |
| ItauUnibanco PN  | -2,97%        | 47,98 |  |  |
| Bradesco PN      | -2,76%        | 32,74 |  |  |
| Smiles ON        | +5,16%        | 36,25 |  |  |
| MRV ON           | -4,18%        | 12,39 |  |  |

| ÍNDICES DE INFLAÇÃO |       |      |      |       |
|---------------------|-------|------|------|-------|
| Índice em %         | AGO   | SET  | ano  | 12m   |
| IPCA (IBGE)         | -0,09 | 0,48 | 3,34 | 4,53  |
| IGP-M (FGV)         | 0,70  | 1,52 | 8,29 | 10,04 |
| IGP-DI (FGV)        | 0,68  | 1,79 | 8,54 | 10,33 |

| REAJUSTE DE ALUGUÉIS |        |        |        |
|----------------------|--------|--------|--------|
| Índice               | AGO    | SET    | OUT    |
| IGP-M (FGV)          | 1,0824 | 1,0889 | 1,1004 |
| IGP-DI (FGV)         | 1,0849 | 1,0906 | 1,1033 |

\* Correção anual. Multiplique valor pelo índice  
 SELIC ANUAL: 6,5% | TJLP: 6,98%

| TABELA DO IR             |         |         |  |
|--------------------------|---------|---------|--|
| BASE (R\$)               | Aliq. % | deduzir |  |
| Até 1.903,98             | -       | -       |  |
| De 1.903,99 até 2.826,65 | 7,5     | 142,80  |  |
| De 2.826,66 até 3.751,05 | 15      | 354,80  |  |
| De 3.751,06 até 4.664,68 | 22,5    | 636,13  |  |
| Acima de 4.664,68        | 27,5    | 869,36  |  |

Dedução p/dependente: R\$ 189,59; IR 2018: sétima parcela vence em 31/10, com juros Selic de 3,62%

| CONTRIBUIÇÕES INSS   |     | SAL. MÍN. PARANÁ |  |
|--|-----|------------------|--|
| ASSALARIADOS   |     | mar/18 a jan/19  |  |
| Salários até 1.693,72  | 8%  | I R\$ 1247,40    |  |
| 1.693,73 até 2.822,90  | 9%  | II R\$ 1293,60   |  |
| 2.822,91 até 5.645,80  | 11% | III R\$ 1339,80  |  |
| Consulte a tabela completa de contribuições em uma agência da INSS |     | IV R\$ 1441,00   |  |

\*II: domésticos

| CUSTO DA CONSTRUÇÃO (CUB) |          |          |      |      |      |
|---------------------------|----------|----------|------|------|------|
| R\$/m2                    | AGO      | SET      | %m   | %ano | %12m |
| Paraná                    | 1.499,97 | 1.502,55 | 0,17 | 4,66 | 5,63 |
| Oeste                     | 1.509,97 | 1.513,06 | 0,20 | 3,68 | 4,20 |

## MERC. RURAL

| PREÇO PRODUTOR (DERAL/SEAB) |        |       |        |       |  |
|-----------------------------|--------|-------|--------|-------|--|
| Em 18/10                    | PR     | DIA   | 30d.   | Casc. |  |
| SOJA                        | 76,67  | -1,0% | -5,8%  | -     |  |
| MILHO                       | 28,55  | 0,0%  | -10,8% | -     |  |
| TRIGO                       | 42,74  | 0,0%  | -7,4%  | -     |  |
| BOI GORDO                   | 151,20 | 0,0%  | 2,7%   | -     |  |
| FRANGO                      | 2,68   | 0,0%  | 0,0%   | -     |  |

Soja, milho e trigo sc 60kg, boi gordo arroba e frango kg

| BOLSA DE CHICAGO |        |        |        |      |  |
|------------------|--------|--------|--------|------|--|
| Em 18/10         | CONT.  | FECH.  | DIA    | 30d. |  |
| SOJA             | nov/18 | 863,50 | -22,25 | 6,1% |  |
| FARELO           | dez/18 | 316,30 | -7,40  | 4,3% |  |
| MILHO            | dez/18 | 370,75 | -3,50  | 8,0% |  |
| TRIGO            | dez/18 | 513,00 | -4,50  | 0,5% |  |

Em Pontos. 1 ponto = 1 centavo de dólar/bushel na soja (27,2kg), milho e trigo (25,4kg) e US\$ tonelada curta no farelo (907kg). DIA: variação em pontos

| LOTES/ATACADO (AgDOSSIÉ.DINHEIRO) |           |        |      |       |  |
|-----------------------------------|-----------|--------|------|-------|--|
| Em 18/10                          | PRAÇA     | R\$/sc | SEM  | 30d.  |  |
| SOJA                              | Cascavel  | 84,50  | 0,6% | -4,5% |  |
| SOJA                              | Paranaguá | 90,80  | 0,3% | -5,4% |  |
| MILHO                             | Cascavel  | 32,00  | 0,0% | -8,6% |  |

# Umuarama poder



ARQUIVO

**AUTORIDADES** estão dando andamento nas negociações a fim de interditar a cadeia da cidade e construir outra longe de áreas populosas

Uma reunião nesta quinta-feira (18), às 15h, entre autoridades jurídicas e policiais, Conselho Municipal de Segurança e Conselho da Comunidade, poderá definir o destino da cadeia de Umuarama. A intenção é desativar a unidade e construir uma nova e estrutura, em local afastado.

“É uma ideia que tenho desde que assumi a chefia da 7ª SDP. Desativar a cadeia e construir outra, em uma área afastada, trará mais segurança para os moradores das redondezas e para o trabalho geral dos policiais, principalmente no atendi-

mento às vítimas”, comenta o delegado chefe, Osnildo Carneiro Lemes.

A reunião foi realizada no auditório do Programa de Proteção e Defesa do Consumidor (Procon) e contou com a presença de diretores do Depen (Departamento Penitenciário) do Paraná, do prefeito Celso Pozzobom, e representantes de segmentos organizados da sociedade.

Segundo o delegado, o prefeito já destinou uma área superior a 18 mil metros quadrados (espaço mínimo exigido pelo Depen), na saída para o distrito de Serra dos Dourados.

Ele ressalta que somente uma

união das forças políticas do município será capaz de fazer com que a obra seja viabilizada.

“Para que o terreno seja efetivamente doado, será necessária a elaboração de um projeto de lei, de autoria do poder executivo, e a aprovação dos vereadores”.

O segundo passo seria a aquisição de recursos para a obra. “O estado é quem fica responsável pela construção. Sabemos que existem verbas federais destinadas à construção de cadeias”, salienta.

Os valores a serem investidos na construção de uma nova Casa de Custódia não foram levantados, mas o delegado reforça que um engenheiro já disponibilizou gratuitamente um projeto ao governo estadual.



# á ter nova cadeia

## DEPUTADO DELEGADO FERNANDO

Para tanto, conta com o apoio do deputado estadual eleito Delegado Fernando. "A construção de uma nova cadeia é uma das metas apresentadas durante a campanha. Vamos intervir junto ao novo governo do Estado em busca dos recursos necessários para a conclusão da obra com rapidez", afirmou Fernando. Osnildo faz uma comparação: "Cadeia e preso são doenças incuráveis, mas existe tratamento. A sociedade não vai se livrar nunca deles, portanto é melhor conviver com isso em uma área segura e com infraestrutura". Lemes afirma que vai lutar junto ao novo governo do Paraná para a construção da nova Casa de Custódia. "Como estarão presentes representantes do Depen, tudo indica que há uma disposição muito grande em resolver este problema em Umuarama".

### Motim

DIVULGAÇÃO



Osnildo lembrou do episódio de setembro de 2017, quando vândalos depredaram a delegacia e paralelamente detentos iniciaram uma rebelião que destruiu quase toda a cadeia. "Nós convivemos dia a dia em volta de um verdadeiro barril de pólvora pronto

para explodir. Não podemos mais viver com isso, temos que transferir a cadeia para uma área segura, estruturada, com um projeto de engenharia moderno".

### Infraestrutura

O delegado chefe comemora o avanço na infraestrutura da delegacia desde que chegou à cidade. Entre tantas obras, a construção de um poço artesiano gerou uma economia ao Estado de mais de R\$ 30 mil mensais. "Chegamos a pagar contas de água no valor de R\$ 35 mil. Os presos deixam as torneiras ligadas o dia todo dentro da cadeia. Depois que construímos o poço artesiano estamos pagando em média apenas R\$ 3 mil mensais", comemora.

Está em fase de conclusão a construção do auditório, que será usado também como sala de aula com capacidade para 80 pessoas, além da modernização da ala de atendimento ao público no plantão. "Vamos construir mais três cartórios e vamos ampliando onde há espaços".

### Destino do cadeião

DIVULGAÇÃO

O delegado conta que o espaço onde ainda funciona a cadeia, será utilizado na ampliação do atendimento ao público. "A ideia é instalar o Instituto Médico Legal (IML) naquele local e aproveitar o máximo do espaço e se possível, até criar novos cartórios".









**No**velas

GLOBO • SEGUNDO SOL

# Karola implora o perdão de Valentim

DIVULGAÇÃO



Beto e a família Falcão amparam Valentim. Karola vaga pelas ruas e acaba se embriagando junto a pessoas em situação de rua, observada por Robinho. Karola implora o perdão de Valentim, que expulsa a mãe de sua casa. Laureta tenta resgatar Karola das ruas, mas ela consegue fugir. Maura desabafa com Rosa sobre seus sentimentos por Ionan e Selma. Vicente convida Nice para sair, e os dois são interrompidos por Agenor. Roberval confessa sua admiração por Rochelle. Edgar diz a Roberval que aprendeu a dar valor a sua família. A pedido de Laureta, Katiandrea sonda Rosa sobre Ícaro. Karola pede abrigo a Irmã Felipa. Valentim decide ir ao encontro de Luzia.

**• REDE GLOBO****MALHAÇÃO**

Flora conforta Verena. Santiago é discriminado durante o jogo de futebol. Dandara não gosta da proximidade entre Marcelo e Leonor. Alex conta para Gabriela sobre o caso de Verena, e ela se preocupa com a aluna. Leonor troca sorrisos com Marcelo. Márcio manipula Rafael. Jade e Érico se surpreendem ao chegarem para o jantar. Gabriela tenta acalmar Verena. Úrsula e Flora impedem Verena de falar com Álvaro. Garoto revela a Tito por que teme se encontrar com Lia.

**O TEMPO NÃO PARA**

Emílio afirma a Mariacarla

que dominará Marocas. Carmen diz a Samuca que ele foi manipulado por Betina, acreditando que Marocas estaria com Elmo. Samuca confessa a Waleska que ainda ama Marocas. Betina vê Waleska e Samuca se beijando. Marocas fica surpresa quando Betina lhe propõe aliança contra Waleska. Coronela tenta extorquir Dom Sabino. Marocas diz a Paulina que não confia em Waleska. Teófilo esconde o dinheiro que tem desviado do Barão debaixo do colchão.

**• RECORD****JESUS**

Tiago Justo convida os membros do Sinédrio para o casório.

Asisa provoca Maria e Yoná. Deborah se abre com Helena e fala da culpa que sente por ter dado seu bebê. Edissa se abriga em uma caverna e acaba encontrando Cassandra, irmã de Petronius. Salomé marca novo encontro com Longinus.

**AS AVENTURAS DE POLIANA**

Jeferson falta na aula e é repreendido por Ciro. João e feijão fazem a maior bagunça na casa de Débora. Waldisney chantageia Joana. Débora não deixa Kessya dançar balé. Nadine desconfia que Sérgio e Joana são casados. Roger critica Otto para o Sr. Pendleton. Éric fala com Débora sobre as aulas de dança. Débora fica furiosa porque feijão rasgou sua sapatilha favorita.



## horóscopo

**Áries** As parcerias, tanto na vida profissional quanto em outras áreas, continuam recebendo a bênção das estrelas. Aproveite para trocar experiências: você pode aprender mais do que imagina.

**Touro** Talvez tenha que fazer algum sacrifício para dar conta das suas responsabilidades. Só evite se distrair ou deixar algumas coisas para terminar em cima da hora.

**Gêmeos** Você conta com muito charme e magnetismo pessoal. Bom astral para lidar com o público ou com jovens. A sorte estará ao seu lado e você pode se dar bem em uma aposta.

**Câncer** Quem trabalha com produtos para a casa tem mais chance de se destacar. Se busca emprego, alguém da família pode dar uma ajuda e vice-versa.

**Leão** Hoje, você pode lidar melhor com a papelada, além de tomar decisões rápidas sem dificuldade. Mas precisa ter cuidado com o que fala, já que há risco de mal-entendido no serviço.

**Virgem** Com mais apego aos bens materiais, você vai valorizar cada centavo e pode fazer um bom negócio. O dia é propício para lidar com imóveis e você pode comprar uma casa própria.

**Libra** Você vai esbanjar disposição e confiança. Explore seus pontos fortes, não perca o foco e vá atrás do que quer. Mas procure ser mais tolerante com a família.

**Escorpião** Sua intuição estará mais afiada e pode descobrir algo novo. Pode recuperar um objeto que imaginava ter perdido. Mantenha um segredo bem guardado para não se tornar alvo de fofocas.

**Sagitário** Você pode ampliar seus horizontes, se interessar por novos assuntos e ainda encontrar tempo para ajudar os outros. Os amigos vão te ajudar a renovar a fé no próximo.

**Capricórnio** Hoje, você estará mais sensível à opinião dos outros e fará o que puder para causar uma boa impressão. Mas não se cobre demais - ninguém é perfeito.

**Aquário** Bom dia para agir em equipe e contagiar os outros com o seu otimismo. Você vai pensar grande e não terá medo de se arriscar, desde que o resultado compense.

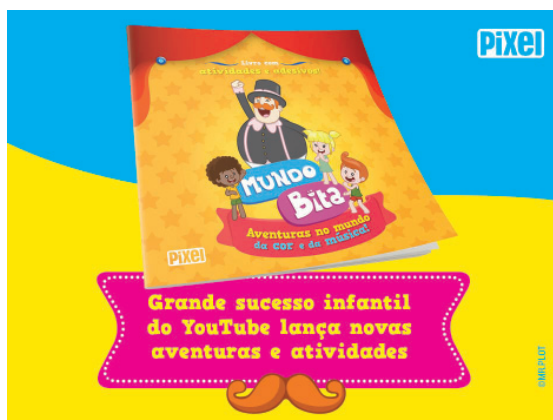
**Peixes** Aproveite as boas energias para rever algumas coisas, mudar o foco na carreira e trocar de emprego. Você não vai pensar muito antes de se livrar de objetos que só servem para ocupar espaço.

## PALAVRAS CRUZADAS

|  |                                     |                                     |  |                                      |
|--|-------------------------------------|-------------------------------------|--|--------------------------------------|
| Representação gráfica da estrutura do local na internet                | Período de menor vazão de um rio    | Divisão da polpa da tangerina       | Princesinha do (?), epíteto de Altamira, no Pará | Romancista de "A Escrava Isaura"     |
| Estigma do ator canastrão  | Identificado por um nome de domínio | Tem fé                              | Diego Tardelli, futebolista                      |                                      |
| Cena típica de finais de novelas                                       |                                     |                                     |  | Rua (abrev.)                         |
|  |                                     |                                     |  | (?) Supremo: Deus                    |
| Reação de hostilidade da plateia                                       | Ajuda, em inglês                    | O mais mortal dos terroristas       | Tenente (abrev.)                                 |                                      |
|  | Sulcar (o terreno)                  | Falha (?), causa comum de acidentes | Maior (red.)                                     |                                      |
| Jogo de bares  |                                     |                                     | A mais lacônica das respostas                    | Como vive o preguiçoso               |
| Roupa do magistrado  |                                     | Pura; simples                       |  | Possuir                              |
|  |                                     | Rumava; andava                      |  | O dono da lâmpada maravilhosa (Lit.) |
| Programa de TV como "Revenge"  |                                     |                                     | Tão (?): assim que                               |                                      |
|  |                                     |                                     | Extensão ilegal de rede elétrica (pop.)          |                                      |
|  | Palavra (?): conselho (pop.)        |                                     |  | Letra do escudo do Guarani (fut.)    |
| Término  | Peças da sola da chuteira           | Tendência                           |  |                                      |
| Indivíduo descrente  |                                     | Disse em voz alta                   |  |                                      |
|  |                                     |                                     | Ação para se obter o caldo de cana               |                                      |
|  |                                     |                                     | Revolucionário automóvel inglês                  | Formação comum na mão do lavrador    |
| (?)-conforto: garante a segurança do recém-nascido em viagens de carro |                                     | Olho de (?), amuleto                |  | Cálcio (símbolo)                     |
|  |                                     | Firmamento                          | <b>B O I</b>                                     | Louco, em inglês                     |
| Borda de chapéu (pl.)  | Embarcação que possui dois cascos   |                                     |  |                                      |
| A arte do Bolshoi (Rússia)   |                                     |                                     |  |                                      |
| Fascinados; maravilhosos   |                                     |                                     | Classe mais baixa do estrato social (pej.)       |                                      |
|  |                                     |                                     | Diz-se dos filmes de baixo orçamento             |                                      |

BANCO 3/aid — mad, 4/mi! — viés, 5/dardo — xingu, 6/cético, 10/mapa do site, 12/mediocridade.

10



### SOLUÇÃO DO DIA

|   |   |   |   |   |   |
|---|---|---|---|---|---|
|   |   | G | X |   | B |
| M | E | D | O | C | R |
| C | A | S | A | M | E |
| P | T | O | G | T | E |
| V | A | I | A | H | A |
| D | A | R | D | O | O |
| T | O | G | A | M | E |
| S | E | R | I | E | L |
| F | I | M | A | M | I |
| T | V | B | R | A | D |
| C | E | T | I | C | O |
| R | E | O | M | B | M |
| A | B | A | S | B | O |
| E | V | C | A | T | A |
| B | A | L | E | R | A |
| D | E | S | L | U | M |


# Baixe o nosso APP e leia as notícias em primeira mão!



Escaneie o QR  
code ou digite  
**Tribuna Hoje** no  
Google Play  
e baixe agora  
mesmo. **É grátis!**

**Disponível para Android**



DISPONÍVEL NO  
 **Google Play**



# VAR e suas polêmicas

DIVULGAÇÃO

A Copa do Brasil chegou ao fim, na quarta-feira (17) Corinthians e Cruzeiro se enfrentaram na Arena Corinthians. Ganhando mais uma vez, o “Raposa Azul” conquistou o título de campeão da Copa do Brasil, com um placar de 2 a 1, tornando-se tricampeão. Por outro lado, houve mais uma vez polêmicas relacionadas ao VAR (Arbitro de Vídeo).

Mesmo com recursos para analisar o replay, permitindo ver os lances por inúmeros ângulos, o juiz de campo, Wagner do Nascimento Magalhães, usou critérios questionáveis para reverter duas marcações. A primeira marcação, foi relacionada a Thiago Neves, referente se cometeu ou não pênalti sobre o jogador Ralf, do Cruzeiro, no início do segundo tempo. No segundo lance, o juiz usou o VAR para decidir se anularia o gol de Pedrinho. No final o Corinthians fez as suas devidas reclamações e questionamentos sobre o uso da arbitragem, e foi possível perceber, que os árbitros da CBF precisam aprender mais sobre o VAR.



| SÉRIE-A |               |    |
|---------|---------------|----|
| POS.    | TIME          | PG |
| 1       | Palmeiras     | 59 |
| 2       | Internacional | 56 |
| 3       | Flamengo      | 55 |
| 4       | São Paulo     | 52 |
| 5       | Grêmio        | 51 |
| 6       | Atlético-MG   | 46 |
| 7       | Santos        | 42 |
| 8       | Atlético-PR   | 39 |
| 9       | Fluminense    | 37 |
| 10      | Cruzeiro      | 37 |
| 11      | Corinthians   | 35 |
| 12      | Botafogo      | 35 |
| 13      | Bahia         | 34 |
| 14      | Vasco         | 34 |
| 15      | América-MG    | 33 |
| 16      | Vitória       | 32 |
| 17      | Ceará         | 31 |
| 18      | Chapecoense   | 31 |
| 19      | Sport         | 27 |
| 20      | Paraná        | 17 |

**O Cruzeiro, campeão, levou R\$ 50 milhões como prêmio, enquanto o “Timão” se contentou com os R\$ 20 milhões destinados ao vice**

| 30ª RODADA     |   |             |
|----------------|---|-------------|
| <b>Sábado</b>  |   |             |
| 16h América    | X | Grêmio      |
| 16h Botafogo   | X | Bahia       |
| 19h São Paulo  | X | Atlético-PR |
| 19h Sport      | X | Vasco       |
| <b>Domingo</b> |   |             |
| 16h Vitória    | X | Corinthians |
| 16h Fluminense | X | Atlético-MG |
| 16h Palmeiras  | X | Ceará       |
| 19h Cruzeiro   | X | Chapecoense |
| 19h Paraná     | X | Flamengo    |

## NÃO PARTICIPARÁ

Após perder o campeonato, o Corinthians praticamente se conformou a respeito de não poder participar da edição do ano que vem da Libertadores. Agora, é consenso que o clube tem pouco tempo para sentir a derrota. Dono de uma campanha muito ruim no Campeonato Brasileiro, o time do Parque São Jorge pode, por exemplo, ser ultrapassado pelo Vitória, no domingo, no Barradão, caso perca para a equipe baiana.

## NOTAS

### Tradição

Nos Jogos Olímpicos da Juventude, em Buenos Aires, o Brasil conquistou mais uma medalha. O boxeador Luiz de Oliveira, de 17 anos, garantiu medalha de bronze. Há 50 anos atrás, seu avô, Servílio de Oliveira faturava uma medalha de bronze na Olimpíada de 1968, na Cidade do México. Ao conquistar a medalha, o neto fez uma homenagem à quem o inspirou seguir a carreira esportiva.

### Arbitragem

A FIFA anunciou ontem (17), a relação dos árbitros escalados para o Mundial de Clubes, competição marcada para dezembro, nos Emirados Árabes Unidos. Na equipe de arbitragem escalada para o Mundial, três brasileiros participarão. Representando a Conmebol, Wilton Pereira Sampaio, Bruno Boschilia e Rodrigo Figueiredo foram os árbitros brasileiros escolhidos para compor a equipe de arbitragem.



# Zélia Casoni

(44) 99966-1716 zeliacasoni@gmail.com

“ Antes de entrar numa batalha, é preciso acreditar naquilo pelo qual se está lutando ”  
Chuang Tzu



ARQUIVO PESSOAL

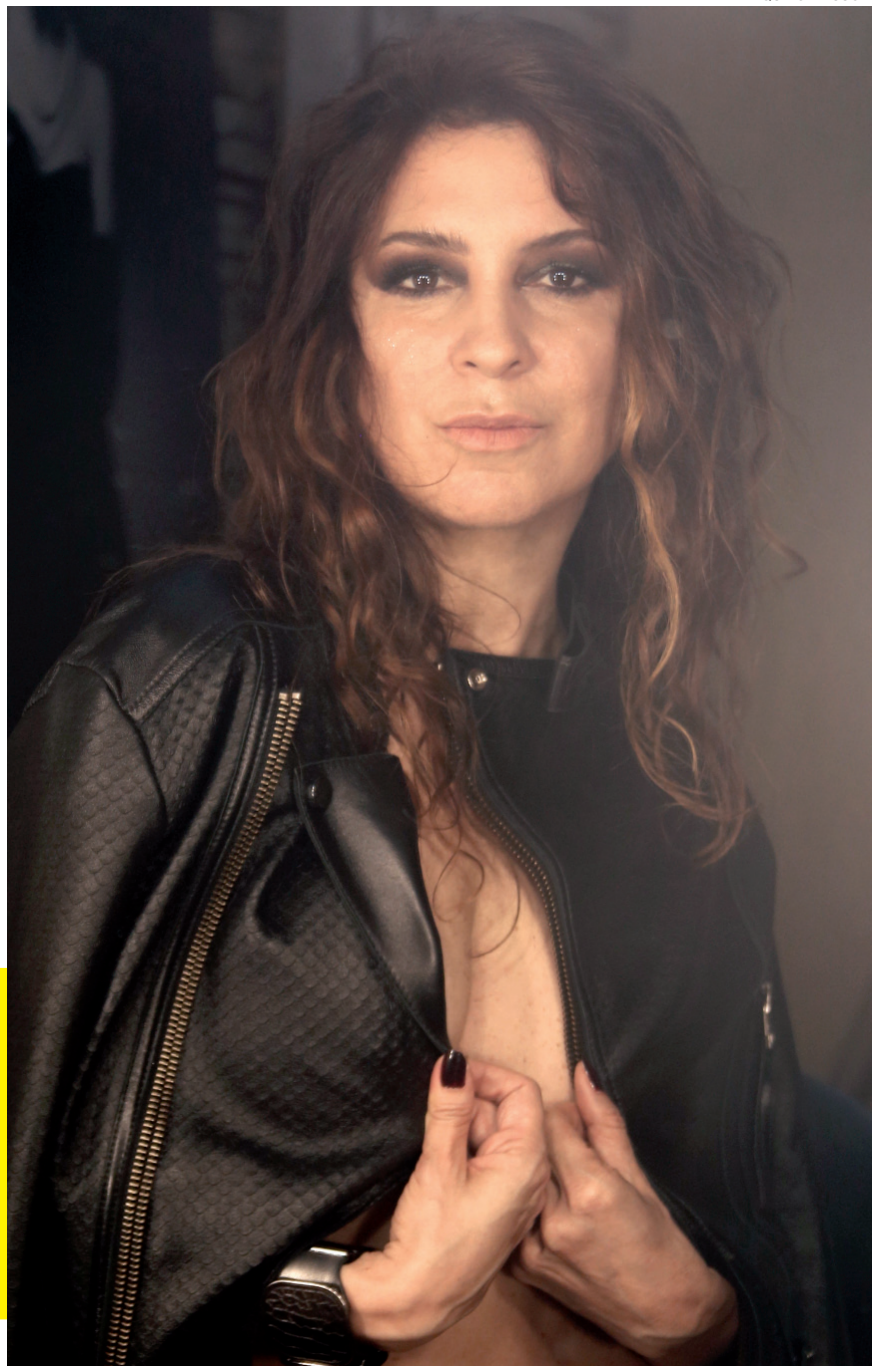
## Happy Day

Na sexta (19) vivas para Neusa Barbado Farias, Yasmin Romero Gambarini e José Pedro Vedoveto (Iporã). No sábado (20) vivas para Robson Morimoto, Liana Faller, Paulo Sérgio Romão da Cunha, Sérgio Toshihiko Eko e Eduardo Zukovski.

No domingo (21) cumprimentos para Adriana Galvão, Elvira Santos Moreira (D. Santinha), Ana Elisa Giovanini, Marcelo Fernandes Alves, Fabia Carolina Teixeira Kai, Olindo Kume e Placido Basilio Marçal Neto. Na segunda-feira (22) parabéns para Decio Augusto Legnani, Felipe Broch da Costa (Maria Helena), Gelsi Francisco Accadrolli, Juliana Iatskiu Furquim e Valdir Meretka, Da coluna: felicidades!

## PORTRAIT

A semana termina com a fotógrafa Luci Lemes reinando absoluta. Ela que comemora aniversário neste sábado (20) e ganha na véspera este zoom na coluna.







## No sábado a noite!

Com mais de 20 anos de carreira o guitarrista Cristiano Ferreira é um dos precursores do estilo jump blues no Brasil e vai estar este sábado (20) no Bendito Chopp com Abner Costa trio. Repertório excelente para uma bela noite de sábado.

**Fone (44)3621-6565**

*Nessas férias seja Inviolável aonde você estiver!*

**INVIOLÁVEL**  
MONITORAMENTO ELETRÔNICO

UMUARAMA - PR  
44 3621.4220  
inviolavel.com

**sempreComVC**

🏠 🏢 📄 📞 📧 ✈️

**(44) 3056-6300**  
Loja Exclusiva: Av. Maringá, 5154  
Centro - Umuarama

**Segurança e Medicina do Trabalho.**

Elaboração de PPRA, PCMSO, LTCAT e PPP

Av. Flórida, 4561 - Sala 03 - Centro.  
Umuarama - PR  
Fone:(44) 30566475

**CETARH Ambiental**

[www.cetarh.com.br](http://www.cetarh.com.br) | [umuarama@cetarh.com.br](mailto:umuarama@cetarh.com.br)



UNIVERSIDADE PARANAENSE

NOTÍCIAS DA  
**UNIPAR**

**Videoconferência** Pela primeira vez, a Unidade da Universidade Paranaense em Francisco Beltrão foi palco de uma defesa de dissertação. O curso em foco, Biotecnologia Aplicada à Agricultura, é oferecido em Umuarama, mas a acadêmica Simone Schenkel Scheid, que concluiu mestrado nessa área, não precisou se deslocar da sua cidade – Beltrão – para apresentar seu trabalho na Unidade-Sede da Instituição. Isso porque a coordenação recorreu à tecnologia. Por videoconferência, Simone pôde apresentar seu trabalho diante de uma câmera acoplada no computador e ser questionada pela banca, da mesma maneira. Ela diz que foi interessante a experiência, principalmente porque não precisou viajar. A Unipar recorreu a esta inovação justamente para facilitar a vida da acadêmica.

**Solidariedade** O projeto de extensão ‘SI Solidário’, do curso de Sistemas de Informação, Unidade de Umuarama, tem como propósito recolher materiais eletrônicos sem uso entre estudantes, professores e funcionários da Instituição. Todo equipamento eletrônico recolhido passa por triagem. Estudantes do projeto avaliam e

descartam, quando pifados, ou consertam, quando é possível. Os computadores recuperados são doados a entidades assistenciais e a pessoas carentes. E o que realmente é lixo recebe descarte correto. Recentemente, o projeto fez a doação de dois monitores de computador para a Associação de Pais e Amigos do Autista. Segundo o coordenador do curso, professor Elyssandro Piffer, o projeto vai além de ensinar os acadêmicos a fazer a triagem, avaliação e consertos das máquinas, tendo também o papel de despertar no grupo o quanto é importante sermos solidários com aqueles que precisam.

**Profissões** A Unipar marcou presença na 2ª Mostra de Profissões do Ensino Superior, realizada em Toledo. O evento reuniu as IES (Instituições de Ensino Superior) do município. No estande da Unipar, as equipes estavam a postos para atender os visitantes e esclarecer dúvidas dos estudantes em relações às profissões. Coordenadores, professores e acadêmicos falaram sobre a metodologia de ensino, estrutura laboratorial e projetos de pesquisa e extensão desenvolvidos pelos cursos de graduação.

## ENEM

Os cartões de confirmação do Exame Nacional do Ensino Médio (Enem 2018) de mais de 5 milhões de inscritos serão liberados na próxima segunda-feira (22) pelo Instituto Nacional de Estudos e Pesquisas Educacionais Anísio Teixeira (Inep). Com o documento que pode ser obtido na página do participante será possível verificar o local onde cada candidato fará as provas.

## CARTÃO

A recomendação é que cada estudante conheça o melhor trajeto para chegar ao lugar sem imprevistos. Além do local, o cartão também indica número de inscrição, data e horários das provas, detalhes sobre atendimentos e recursos de acessibilidade – se foi solicitado –, e o idioma estrangeiro escolhido. O governo decidiu manter o início do horário de verão, que começará no primeiro dia de prova do Enem, 4 de novembro. O MEC recomenda que os estudantes entrem no ritmo do novo horário, dormindo uma hora mais cedo, cerca de uma semana antes, para não serem prejudicados na hora da prova.

## PROVAS

As provas serão aplicadas nos dias 4 e 11 de novembro em todo o país. No primeiro dia do exame (4/11), serão aplicadas as provas de linguagem, ciências humanas e redação. A aplicação terá cinco horas e meia de duração. No segundo dia (11/11), haverá provas de ciências da natureza e matemática. Os estudantes terão cinco horas para resolver as questões. Em caso de algum problema, o estudante deve entrar em contato com os canais de atendimento do MEC pelo telefone 0800616161 ou pelo link Fale Conosco, no site da pasta.



Transforme a realidade de alguém.



**Doe Sangue, doe vida!**

Informações pelo fone: 41 3621-8300



SINDICATO DAS INDÚSTRIAS MOVELEIRAS E MARCENARIA DE UMUARAMA E REGIÃO NO ESTADO DO PARANÁ

ASSEMBLÉIA GERAL ORDINÁRIA


Pelo presente edital convoca os associados desta entidade, para participar da Assembléia Geral e Ordinária que se realizará na sala de reuniões do Sindicato das Indústrias Moveleira e Marcenarias de Umuarama e Região rua doutor Rui Ferraz de Carvalho numero 4212 na cidade de Umuarama estado do Paraná no próximo dia 24 de outubro do corrente ano às 17 dezessete horas em primeira convocação, se houver número legal, ou uma hora após em segunda convocação com qualquer número dos presentes, afim de ser deliberado á seguinte ordem do dia.

Aprovação da prestação de contas referente o ano de 2.018

Aprovação da previsão orçamentária referente ao ano de 2.019

Umuarama 19 de Outubro de 2.018

-----Presidente.



**ORIENTADOR DE ATIVIDADES na área de Raciocínio Lógico**

**Vaga nº 176/18 para Umuarama**

**Tempo Determinado**

Pré-requisitos: Ensino Superior cursando ou completo com Licenciatura em: Matemática, Física, Química, Estatística com experiência comprovada conforme descrito em edital.

Acesse [www.sescpr.com.br/trabalhe-conosco](http://www.sescpr.com.br/trabalhe-conosco) verifique os pré-requisitos e inscreva-se até o dia **24/10/2018**.

**MAIS MODERNO. MAIS INTERATIVO. MAIS ORGANIZADO. MUITO MELHOR.**



**MUITA NOVIDADE: O NOSSO NOVO SITE TRAZ NOTÍCIAS, FOTOS, E MUITO MAIS! ACESSE:**

**WWW.TRIBUNAHoje.JOR.BR**

# VALVEL Comércio de Veículos Ltda

## Compra – venda e troca de veículos

**MERCEDES / C- 180 EXCLUSIVE 1.6 ANO 2017** – CINZA, FLEX, C/ 16 MIL KM, Ú/DONO, COMPLETA, NA GARANTIA. **R\$ 142.800,00**

**MERCEDES 1.6 GLA 200 ADVANCE MOD. 2016** – FLEX, CINZA METÁLICO, AUTOMÁTICA, BANCOS DE COURO, AIRBAG, ABS, SOM, C/ 16 MIL KM, Ú/DONA, RARIDADE. **R\$ 120.800,00**

**FREEMONT 2.4 PRECISION 14/15** – PRETA, GASOLINA, AUTOMÁTICA, 6-MARCHAS, AIRBAG, ABS, COURO, PLACA-A, COMPLETA. **R\$ 76.800,00**

**TUCSON GLS 2.0 MOD. 2016** – PRETA, FLEX, AUTOMÁTICA, AIRBAG, ABS, COURO, MULTIMÍDIA, COMPLETA, ÓTIMA CONSERVAÇÃO. **R\$ 59.800,00**

**HB-20 CONFORT PLUS 1.0 MOD. 2014** – BRANCA, FLEX, AIRBAG, ABS, SOM, AR, VIDROS, DIREÇÃO, FAROL DE MILHA, COMPLETO, ÚNICO DONO. **R\$ 32.800,00**

**HB-20S 1.6 CONFORT PLUS MOD. 2014** – PRETA PEROLIZADA, FLEX, AIRBAG, ABS, SOM, AR, DIREÇÃO, COMPLETO, ÓTIMA CONSERVAÇÃO. **R\$ 39.800,00**

**AIRCROSS 1.6 EXCL. ATACA. MOD. 2014** – PRATA, FLEX, AUTOMÁTICA, BANCOS DE COURO, AIRBAG, ABS, SOM, RODAS, Ú/DONO, COMPLETA. **R\$ 41.800,00**

**C-3 TENDANCE 1.5 MOD. 2015** – BRANCA PEROL, FLEX, MECANICO, AIRBAG, ABS, AR, DIREÇÃO, COMPLETO. **R\$ 37.800,00**

**PEUGEOT 307 HATCH 2.0 FELINE MOD. 2006** – PRATA, GASOLINA, AUTOMÁTICO, AR, DIREÇÃO, RODAS, COMPLETO. **R\$ 17.800,00**

**HONDA CR-V 2.0 LX ANO 2012** – PRATA, GASOLINA, AUTOMÁTICA, AIRBAG, ABS, AR, DIREÇÃO, PNEUS NOVOS, COMPLETA. **R\$ 65.800,00**

**HONDA FIT 1.4 LX MOD. 2012** – PRATA, AUTOMÁTICO, FLEX, AIRBAG, ABS, AR, VIDROS, DIREÇÃO, COMPLETO, C/ 26 MIL KM, ÚNICA DONA. **R\$ 44.800,00**

**HONDA FIT 1.5 EX ANO 2016** – CINZA METÁLICO, FLEX, AUTOMÁTICO, AIRBAG, ABS, SOM, C/ 37 MIL KM, Ú/DONA, EXCELENTE CONSERVAÇÃO. **R\$ 62.800,00**

**HONDA CIVIC LXR 2.0 SEDAN MOD. 2014** – PRATA, FLEX, AUTOMÁTICO, BANCOS DE COURO, AIRBAG, ABS, SOM, RODAS, Ú/ DONO, COMPLETO. **R\$ 58.800,00**

**HONDA CIVIC SPORT COUPE 2.4 SI ANO 2014** – BRANCA, MOTOR 206 CV, C/ 10 MIL KM, 2-PORTAS, TOP DE LINHA, COMPLETO, RARIDADE. **R\$ 99.800,00**

**HONDA CITY SEDAN 1.5 LX ANO 2013** – CINZA, FLEX, AUTOMÁTICO, COURO, AIRBAG, ABS, SOM, RODAS, Ú/DONO, COMPLETO, ÓTIMA CONSERVAÇÃO. **R\$ 44.800,00**

**COROLLA XEI 2.0 ANO 2017** – PRATA, FLEX, AUTOMÁTICO, COURO, AIRBAG, ABS, SOM, COMPLETO, ÚNICO DONO, C/ 25 MIL KM, EXCELENTE CONSERVAÇÃO. **R\$ 85.800,00**

**COROLLA XEI 2.0 MOD. 2014** – PRATA, FLEX, BANCOS DE COURO, AIRBAG, ABS, SOM, COMPLETO, REVISADO, EXCELENTE CONSERVAÇÃO. **R\$ 82.800,00**

**COROLLA XEI 2.0 ANO 2013** – PRATA, FLEX, AUTOMÁTICO, COURO, AIRBAG, ABS, SOM, MULTIMÍDIA, Ú/DONO, PLACA-A, EXCELENTE CONSERVAÇÃO. **R\$ 60.800,00**

**COROLLA 1.8 GLI MOD. 2013** – PRETO METÁLICO, FLEX, AUTOMÁTICO, BANCOS DE COURO, AIRBAG, ABS, SOM, PNEUS NOVOS, COMPLETO. **R\$ 53.800,00**

**COROLLA 1.8 XEI MOD. 2010** – PRATA, FLEX, AUTOMÁTICO, COURO, AIRBAG, ABS, AR, DIREÇÃO, Ú/DONO, COMPLETO. **R\$ 47.800,00**

**COROLLA 1.6 XLI MOD. 2006** – PRETO METÁLICO, GASOLINA, MECÂNICO, COURO, AIRBAG, ABS, SOM, COMPLETO, ÓTIMA CONSERVAÇÃO. **R\$ 20.800,00**

**HILUX SW4 SRV 3.0 4X4 DIESEL MOD. 2014** – PRATA, DIESEL, AUTOMÁTICA, BANCOS DE COURO, 5-LUGARES, COMPLETA, REVISADA. **R\$ 139.800,00**

**HILUX SRV 3.0 4X4 CD ANO 2013** – PRATA, DIESEL, AUTOMÁTICA, RODAS ARO 16, BANCOS DE COURO, PNEUS NOVOS, Ú/ DONO, COMPLETA, REVISADA. **R\$ 105.800,00**

**HILUX SR 3.0 4X4 CD MOD. 2012** – PRETA, DIESEL, AUTOMÁTICA, COURO, AIRBAG, ABS, SOM, AR, DIREÇÃO, PNEUS NOVOS, Ú/DONA, COMPLETA. **R\$ 95.800,00**

**HILUX SRV CD 3.0 4X2 MOD. 2011** – PRATA, DIESEL, MANUAL, ABS, AIRBAG, AR, DIREÇÃO, VIDROS, Ú/DONO, COMPLETA. **R\$ 85.800,00**

**HILUX CAB. DUP. SR 2.7 ANO 2010** – PRATA, GASOLINA, AUTOMÁTICA, 4X2, AIRBAG, ABS, AR, DIREÇÃO, Ú/DONO, COMPLETO. **R\$ 59.800,00**

**AGILE LTZ 1.4 MOD. 2013** – PRETA, FLEX, AIRBAG, ABS, SOM, AR, DIREÇÃO, VIDROS, ÚNICO DONO, COMPLETO. **R\$ 30.800,00**

**VECTRA SEDAN 2.0 EXPRESSION MOD. 2011** – PRATA, FLEX, AR, DIREÇÃO, SOM, AIRBAG, Ú/ DONO, COMPLETO. **R\$ 29.800,00**

**ASTRA SEDAN 2.0 ADVANTAGE ANO 2008** – PRATA, FLEX, AR, VIDROS, DIREÇÃO, TRAVAS, ALARME, SOM, RODAS, COMPLETO, EXCELENTE CONSERVAÇÃO. **R\$ 22.800,00**

**ASTRA SEDAN 1.8 ANO 2002** – BRANCO, ÁLCOOL, 4-PORTAS, AR, DIREÇÃO, VIDROS, TRAVAS, ALARME, COMPLETO. **R\$ 17.800,00**

**CORSA HATCH PREMIUM 1.4 MOD. 2009** – PRETA, FLEX, AR, VIDROS, DIREÇÃO, TRAVAS, ALARME, 2º DONO, COMPLETO. **R\$ 19.800,00**

**CORSA SEDAN JOY 1.0 MOD. NOVO 04/05** – PRATA, GASOLINA, PLACA-A, IPVA/PAGO, BASICO, REVISADO. **R\$ 15.800,00**

**CORSA SEDAN JOY 1.0 MOD. NOVO 03/04** – PRATA, GASOLINA, PLACA-A, TRAVAS, ELÉTRICAS, ALARME, Ú/DONO, REVISADO. **R\$ 14.800,00**

**CRUZE LTZ 1.4 MOD 2017** – BRANCO PEROLIZADO, FLEX, AUTOMÁTICO, COURO, AIRBAG, ABS, COMPLETO, 18 MIL KM, NA GARANTIA. **R\$ 85.800,00**

**CRUZE 1.4 LT TURBO MOD. 2017** – PRETA, AUTOMÁTICO, FLEX, C/ 14 MIL KM, Ú/DONO, COMPLETO, NA GARANTIA. **R\$ 82.800,00**

**CRUZE SEDAN 1.8 LT ANO 2014** – BRANCA, FLEX, AUTOMÁTICA, BANCOS DE COURO, AIRBAG, ABS, SOM, Ú/DONA, COMPLETO, REVISADO. **R\$ 49.800,00**

**ONIX LT 1.0 MOD. 2014** – PRATA, FLEX, AIRBAGS, ABS, SOM MY LINK, AR, VIDRO, DIREÇÃO, TRAVA, ALARME, COMPLETO. **R\$ 34.800,00**

**S-10 CAB. DUPLA 2.4 LTZ ANO 2013** – BRANCA, FLEX, 4X2, MANUAL, MULTIMÍDIA, AIRBAG, ABS, EXCELENTE CONSERVAÇÃO, COMPLETA. **R\$ 63.800,00**

**S-10 CAB. DUPLA 2.5 LT MOD. 2015** – BRANCA, 4X4, FLEX, MECÂNICA, AIRBAG, ABS, SOM, COMPLETA, EXCELENTE CONSERVAÇÃO. **R\$ 73.800,00**

**FUSION SEL 2.5 ANO 2011** – GASOLINA, BRANCO PEROLIZADO, TETO SOLAR, BANCOS DE COURO, AIRBAG, ABS, SOM, COMPLETO, IMPECÁVEL. **R\$ 45.800,00**

**FOCUS SEDAN TITANIUM 2.0 MOD. 2017** – BRANCA, FLEX, AUTOMÁTICO, C/ 13 MIL KM, Ú/ DONO, AIRBAG, ABS, TETO SOLAR, BANCOS DE COURO, COMPLETO. **R\$ 79.800,00**

**FORD KA 1.5 SEL MOD. 2017** – PRETO METÁLICO, 5-PORTAS, MECÂNICO, AIRBAG, ABS, SOM, RODAS, Ú/DONO, COMPLETO. **R\$ 41.800,00**

**FIESTA HATCH CLASS 1.6 MOD. 2010** – VERMELHA, FLEX, 5-PORTAS, AR, DIREÇÃO, VIDROS, TRAVAS, ALARME, SOM, COMPLETO. **R\$ 22.800,00**

**FIESTA HATCH 1.0 MOD. 2003** – PRATA, GASOLINA, VIDROS, DIREÇÃO, TRAVAS, ALARME, EXCELENTE CONSERVAÇÃO. **R\$ 15.800,00**

**CROSSFOX 1.6 GII ANO 2013** – AMARELA, FLEX, AIRBAG, ABS, SOM, AR, DIREÇÃO, RODAS, TRAVAS, ALARME, ÚNICO DONO, COMPLETA. **R\$ 36.800,00**

**SPACECROSS 1.6 ANO 2012** – BRANCA, FLEX, AIRBAG, AR, VIDRO, DIREÇÃO, VIDROS, TRAVAS, ALARME, COMPLETA. **R\$ 34.800,00**

**FOX 1.6 GII MOD. 2012** – PRATA, FLEX, AR, VIDRO, DIREÇÃO, RODAS, VIDROS, TRAVAS, ALARME, SOM, COMPLETO, EXCELENTE CONSERVAÇÃO. **R\$30.800,00**

**GOL 1.0 CITY 2005** – ÁLCOOL, 4-PORTAS, ALARME, TRAVAS, VIDROS ELÉTRICOS, ÓTIMA CONSERVAÇÃO. **R\$ 11.800,00**

**GOL CL BOLA 1.6 AP MOD. 1996** – PRATA, GASOLINA, 2-PORTAS, MODELO BOLA, ALARME, REVISADO, **R\$ 8.800,00**

**PALIO 1.0 FIRE ANO 2010** – CINZA, FLEX, 4-PORTAS, TRAVA, PLACA-A, REVISADO, EXCELENTE CONSERVAÇÃO. **R\$ 18.800,00**

**HONDA NXR BROSS 160 ANO 2017** – PRETA, GASOLINA, ÚNICO DONO, 1.669 KM, MANUAL, CHAVE RESERVA. **R\$ 11.800,00**

**HONDA CG 150 TITAN EX ANO 2011** – VERMELHA, FLEX, PARTIDA ELETRICA, EXCELENTE CONSERVAÇÃO. **R\$ 5.500,00**

CONSULTE NOSSO SITE = [www.valvelveiculos.com.br](http://www.valvelveiculos.com.br)

Av. Londrina, 3556 – FONE: (44) 3622-3348 – (PABX) (44) 9976-1955

CEP 87502-250

UMUARAMA

PARANÁ

Transporte com segurança, use a cadeirinha.



# SEMINOVOS



A ALEGRIA DE SER CHEVROLET

## COM GARANTIA DE QUALIDADE

| CARROS                     | ANO   | COR      | OPCIONAIS                          | VALOR          |
|----------------------------|-------|----------|------------------------------------|----------------|
| CELTA 1.0 LT               | 13/14 | BRANCO   | COMPLETO                           | R\$ 25.900,00  |
| ONIX 1.0 LT                | 13/14 | PRETO    | COMPLETO                           | R\$ 34.900,00  |
| ONIX 1.0 LT                | 16/17 | BRANCO   | COMPLETO                           | R\$ 42.900,00  |
| ONIX 1.0 LT                | 17/17 | BRANCO   | COMPLETO                           | R\$ 43.900,00  |
| ONIX 1.4 LT                | 15/16 | PRETO    | COMPLETO                           | R\$ 42.900,00  |
| ONIX 1.4 LTZ               | 14/15 | BRANCO   | COMPLETO                           | R\$ 42.900,00  |
| NEW FIESTA 1.6             | 16/17 | PRATA    | COMPLETO                           | R\$ 51.900,00  |
| PRISMA 1.4 LT              | 14/15 | BRANCO   | COMPLETO                           | R\$ 39.900,00  |
| PRISMA 1.4 LTZ             | 15/16 | BRANCO   | COMPLETO, AUT                      | R\$ 51.900,00  |
| SPIN 1.8 LTZ               | 15/16 | BRANCO   | COMPLETO, AUT                      | R\$ 54.900,00  |
| SPIN 1.8 LTZ               | 16/17 | BRANCO   | COMPLETO, AUT                      | R\$ 62.900,00  |
| COBALT 1.4 LTZ             | 12/13 | PRETO    | COMPLETO                           | R\$ 36.900,00  |
| COBALT 1.4 LTZ             | 13/13 | PRATA    | COMPLETO                           | R\$ 36.900,00  |
| MALIBU 2.4 LTZ             | 13/13 | BRANCO   | COMPLETO, AUT, COURO               | R\$ 69.900,00  |
| CAPTIVA SPORT 2.4          | 14/14 | BRANCO   | COMPLETO, AUT, COURO               | R\$ 62.900,00  |
| CRUZE SEDAN LTZ I TURBO    | 16/17 | PRETO    | COMPLETO, AUT, COURO               | R\$ 89.900,00  |
| CRUZE SEDAN LTZ I TURBO    | 16/17 | PRATA    | COMPLETO, AUT, COURO               | R\$ 93.900,00  |
| CRUZE SEDAN LTZ II TURBO   | 17/17 | BRANCO   | COMPLETO, AUT, COURO               | R\$ 92.900,00  |
| CRUZE SPORT6 LTZ II TURBO  | 16/17 | VERMELHO | COMPLETO, AUT, COURO, TS           | R\$ 98.900,00  |
| TRACKER LTZ                | 13/14 | BRANCO   | COMPLETO, AUT                      | R\$ 64.500,00  |
| S10 2.5 LTZ 4X2 FLEX       | 16/17 | BRANCO   | COMPLETO, AUT, COURO               | R\$ 99.900,00  |
| TRAILBLAZER LTZ V6         | 15/15 | PRETA    | COMPLETO, AUT, COURO, 7L           | R\$ 99.900,00  |
| TRAILBLAZER LTZ V6         | 14/15 | BRANCO   | COMPLETO, AUT, COURO, 7L           | R\$ 105.900,00 |
| TRAILBLAZER LTZ V6         | 16/17 | CINZA    | COMPLETO, AUT, COURO, 7L           | R\$ 137.900,00 |
| TRAILBLAZER 2.8 LTZ DIESEL | 17/18 | BRANCO   | COMPLETO, AUT, COURO, 7L, KM13.000 | R\$ 185.900,00 |
| TRAILBLAZER 2.8 LTZ DIESEL | 17/18 | PRETA    | COMPLETO, AUT, COURO, 7L, KM3.200  | R\$ 189.900,00 |

**CONFIRA MAIS OFERTAS EM NOSSO SITE:  
WWW.UVEL.COM.BR**



A ALEGRIA DE SER CHEVROLET

  **SERVIÇOS FINANCEIROS** RESPEITE OS LIMITES DE VELOCIDADE

**3621-3000**

**TECNOLOGIA  
QUALIDADE  
SEGURANÇA  
AGILIDADE**



TUDO ISSO  
EM UM SÓ  
CARTÃO!

**ADQUIRA  
JÁ O SEU!**



**EXTRAVIO DE ALVARÁ DE LICENÇA  
SYLVIO A. DE OLIVEIRA TRANSPORTES**  
- ME, inscrita, no CNPJ 00.868.591/  
0001-13 situado na Avenida Londrina,  
5591, CEP: 87502-250 zona III nesta ci-  
dade de Umuarama, Estado do Paraná,  
vem publicar o extravio do ALVARÁ DE  
LICENÇA Nº 19.706. Com esta publi-  
cação o mesmo fica sem nenhum efei-  
to legal.

# Temporal causa estragos

THIAGO CASONI

Um forte temporal causou transtornos, alagamentos, derrubou árvores e causou interrupção no fornecimento de energia elétrica, na tarde de ontem (18). Várias árvores foram arrancadas pela raiz e causaram impedimentos de ruas e avenidas. O temporal também causou uma série de transtornos para a população com várias áreas alagadas e destelhamento de casas. A chuva foi intensa na área central, porém houve registro de transtornos em bairros e na rodovia PR-323. Em alguns pontos da cidade houve falta de luz. A queda de árvores e alagamentos provocaram interrupções em diversas vias. A rua Desembargador Lauro Lopes, próxima à prefeitura, ficou inundada, interrompendo o trânsito. Na Avenida Maringá e Avenida Castelo Branco houve queda de árvores, nesta última sobre um veículo. Não houve registro de vítimas. Com o vento a vitrine de uma loja na avenida Maringá ficou danificada e a cobertura de uma empresa na avenida Duque de Caxias foi arrancada. Na rodovia PR-323, as equipes do Corpo de Bombeiros tiveram que retirar uma árvore que caiu na pista, próximo à entrada do Pesqueiro Império do Pei-

xe, e outra entre o distrito de Cedro e Perobal. A Defesa Civil está na rua realizando o levantamento dos estragos, porém, também já se sabe que houve o destelhamento de casas.



## PONTOS ATINGIDOS

Alto São Francisco: poste e árvores caídas; Conjunto Primeiro de Maio: Escola destelhada e casas atingidas; Jardim Campo Belo: árvore caída sobre poste; Estrada Sol Nascente: árvore caída sobre fiação elétrica; Procon Municipal: o atendimento foi suspenso devido alagamento; Parque San Remo: árvore caída em cima de residência; Região Central: outdoor com risco de queda e parte da cobertura do Camelódromo com avarias; Rua Catanduvas n° 4074: vento arrancou árvore com a raiz.



Fone (44) 3621-6565

UNIVERSIDADE PARANAENSE  
> VESTIBULAR  
UNIPAR 2019\_

### > INSCRIÇÕES:

MEDICINA: ATÉ 09/11

GRADUAÇÃO PRESENCIAL E  
SEMIPRESENCIAL: ATÉ 16/11

> PROVAS: 25/11/2018

0800 601 4031

> Seu futuro é aqui\_



www.unipar.br